

# På golvbjälkar med LK Bjälklagsplåt 16

## UTFÖRANDE

LK Golvvärme i utförande med LK Bjälklagsplåt 16 för montering på standard träbjälklag c/c 600 mm. Konstruktionen förutsätter ett självbärande övergolv som ska läggas direkt på golvreglarna. Vid andra typer av övergolv hänvisas till LK Golvvärmesystem HeatFloor 22.

## FÖRUTSÄTTNINGAR

Förutsättningen för en god funktion av golvvärmesystemet är väderstyrd reglering av framledningstemperaturen samt en väl genomförd och dokumenterad injustering av primär- och slingflöden.

Generellt gäller anvisningar enligt Hus-AMA och utsedd konstruktör/kvalitetsansvarig person.

## KONSTRUKTIONSPRINCIP

### 1. Golvbjälkar

Golvbjälkar med c/c avstånd 600 mm.

### 2. Isolering

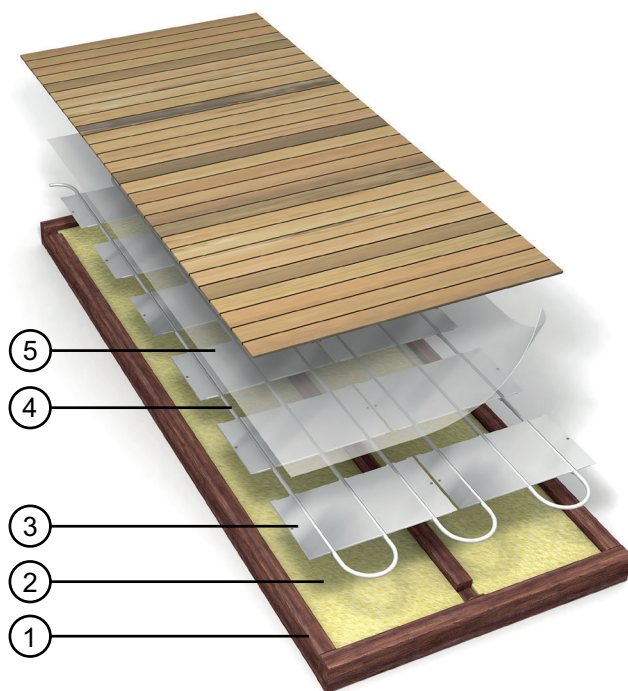
Bjälklagsisolering ska fylla upp hela bjälklagsfacket. Mellanbjälklag är i allmänhet inte fullisolerade. Men för att undvika ev. problem med avkylning av plåtarnas undersida vid otäta/dragiga bjälklag rekommenderas att isoleringen fyller upp eller ligger an mot plåtarnas undersida.

### 3. LK Bjälklagsplåt 16

LK Bjälklagsplåt 16 i dim. 595 x 300 x 0,5 mm är självbärande bjälklagsplåt i varmförzinkad plåt med tre stycken spår c/c 200 mm anpassade för LK Universalsrör dim. 16 mm. Plåtarnas hörn och kanter kan vara vassa och arbetshandskar rekommenderas vid hanteringen.

### 4. LK Universalsrör/ LK Golvvärmerör dim. 16 mm.

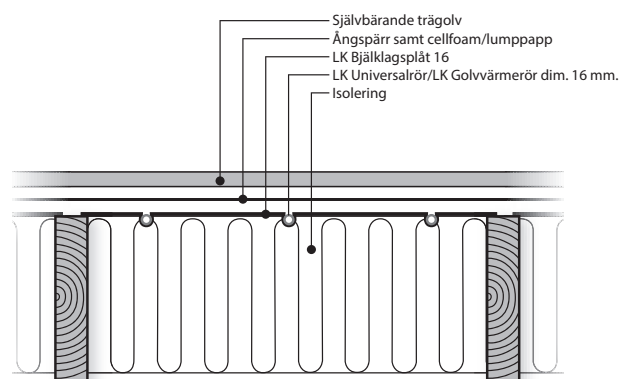
### 5. Ångspärr enligt golvfabrikantens anvisningar.



## YTSKIKT

### Träggolv

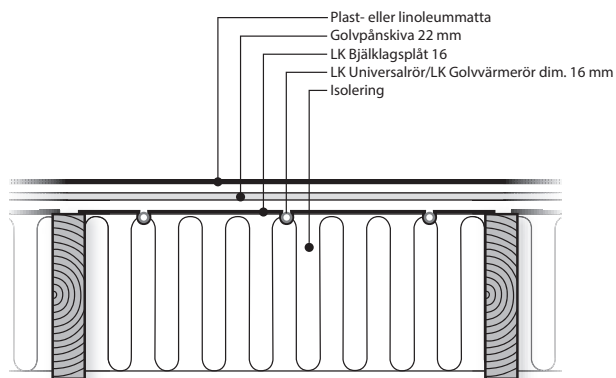
Golvvärmens täcks med ångspärr (åldersbeständig plast) enligt golvfabrikantens anvisning. Därefter läggs ett bärande övergolv. Respektive golvleverantörs anvisning samt GBRs riktlinjer för träggolv på golvvärme ska följas. Rådgör alltid med LK vid golvjocklekar över 25 mm.



LK Bjälklagsplåt 16 monteras på regelavstånd 600 mm.  
Ytskikt självbärande träggolv.

## Plast- eller linoleummatta

När plast- eller linoleummatta används ska ett golv av 1 lag 22 mm golvspånskiva skruvas och limmas enligt spånskiveleverantörens anvisning.



*LK Bjälklagsplåt 16 monteras på regelavstånd 600 mm. Ytskikt golvspånskiva med plast- eller linoleummatta.*

## Keramik- eller natursten

För golvbeläggningar av keramik- eller natursten, hänvisar vi till våra system LK HeatFloor 22 alternativt LK Värmefördelningsplåt i glespanel.

## LK VÄRMEKRETSFÖRDELARE

LK Värmekretsfordelare monteras på anvisad plats enligt ritning. Läs först igenom den bipackade monteringsanvisningen.

## LK BJÄLKLAGSPLÅT

Om ej annat anges i databeräkning eller på ritning läggs plåtarna ut över regelfacken med ett inbördes avstånd på 150 mm. Materialåtgången är ca 3,6 st plåtar per m<sup>2</sup>. Tätare plåtförläggning ger jämnare ytemperatur.

Röret behöver ett avstånd på c:a 150 mm räknat från bjälklagsplåtens kant för att kunna vända. Placera därför bjälklagsplåten minst 175–200 från tvärgående regel vilket ger ett tillräckligt utrymme för rörets ev. expansionsrörelser.

## FÖRLÄGGNING AV BJÄLKLAGSPLÅT

Fritt lagd över bjälkarna ska plåten ha en spänst och en svag rundning uppåt. Lagring och transport kan eventuellt ha påverkat plåtens form. En lätt böjning på plåten före utläggningen återställer den rätta formen.

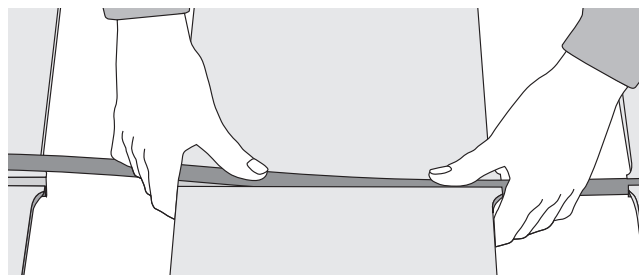
Efter utläggningen, när bjälklagsplåten är uppriktad i raka spårlängder, spikas den fast med två spikar, en spik i vardera regeln. Plåten ska i detta läge ha kvar sin spänst och den svaga rundningen uppåt. Ingen plåt får ligga helt plant eller hänga nedböjd.

För rationellt montage rekommenderas spikpistol samt spik med flat huvud, längd ca 25 mm.

## RÖRFÖRLÄGGNING

Röret läggs ut enligt uppgjord förläggningsritning. Som hjälpmedel vid rörförläggningen används LK Rörvinda. Beakta strömningens riktning i slingan så att tilloppsledningen kommer närmast yttervägg. Märk upp slingorna med nummer och namn enligt ritning.

Rörförläggningen utförs enklast och snabbast av två personer, där en sköter rördragningen och den andre knäpper fast röret i spåret. Håll under plåten och lyft lätt när röret trycks ned i spåret.



Kapning av rör ska utföras med rörsax avsedd för PE-X.

## Rörvändning

Vid rörvändningen får inte röret tangera motstående bjälke. Lämna ett fritt avstånd på 25–50 mm.

## Färdig förläggning

Vid färdig förläggning kontrolleras att ingen av plåtarna har blivit "nedtrampad" under arbetet och att samtliga plåtar har kvar sin avsedda spänst för att säkerställa kontakten mot överliggande golv. Plåtarna ska skyddas mot nedtrampning under återstående byggtid och vid förläggningen av golvsiktet.

**Obs!**

Samtliga spår i bjälklagsplåten ska vara försedda med golvvärmerör. Om något spår inte ska förses med rörslinga måste det tomma spåret fyllas med en rörbit. Detta för att bjälklagsplåten ska få avsedd spänst.

